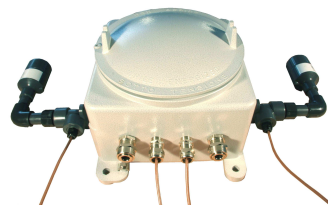


# WL-ACCESS-ATEX

## POUR ENVIRONNEMENT EXPLOSIF



- ✓ Point d'accès IEEE 802.11b, ou Pont Ethernet WiFi
- ✓ Alimentation AC 85 à 264V, 3W, bornier 3 points
- ✓ Ethernet 10BaseT, connecteur bornier 8 points
- ✓ Boîtier fonte d'aluminium, protection EX II 2GD Eexd IIC, IP66
- ✓ Antennes omnidirectionnelles 3 dBi, protection EX II 2GD Eexe II T6, IP66
- ✓ Température de fonctionnement : -25°C à + 80°C (HR 0-95%)
- ✓ Température de stockage : -40°C à + 85°C
- ✓ Dimensions et poids coffret : 276 x 276 x 217 mm, 11.1 Kg
- ✓ Dimensions et poids antennes : 250 x 200 x 25 mm, 350g
- ✓ Transfert de données sécurisé par clés WEP
- ✓ Portée nominale 300m en champ libre

### PREPARATIFS

**Les instructions relatives à l'installation de ce matériel en zone Ex se retrouvent dans la Directive Européenne ATEX 94/9/EC, Annexe II, 1.0.6.**

#### 1. Téléchargez la documentation

Assurez-vous d'avoir la dernière mise à jour de la documentation disponible sur notre site web [www.acksys.fr](http://www.acksys.fr)

#### 2. Déterminez le mode de fonctionnement

Le produit est un équipement permettant de créer un lien entre votre Ethernet (filaire) et le WiFi IEEE 802.11b.

Il est configurable selon 3 modes de fonctionnement :

- **Access point** : Dans ce mode, le produit permet de raccorder un grand nombre d'équipements WiFi avoisinants au réseau filaire Ethernet.
- **Bridge AD-HOC**: Dans ce mode, le produit fournit une interface WiFi à votre équipement Ethernet afin d'établir une communication avec un ou plusieurs équipements WiFi configurés en mode AD-HOC. L'utilisation d'un point d'accès n'est pas nécessaire.
- **Bridge Infrastructure** : Dans ce mode, le produit permet de relier votre équipement filaire Ethernet au réseau WiFi. Ceci sous-entend l'utilisation d'un point d'accès (ou d'un produit en mode Access point).  
A la livraison, l'application activée par défaut est "Access point".

#### 3. Rassemblez les caractéristiques de votre réseau

Vous aurez besoin d'avoir à portée de main quelques informations concernant votre réseau. Les informations suivantes seront nécessaires :

- Identifiant du réseau WiFi "SSID" (voir ci-dessous)
- Canal Radio "Radio channel" (voir ci-dessous)
- Adresse IP du produit (voir ci-dessous)
- Masque de sous réseau « subnet mask » (voir ci-dessous)
- Adresse de la passerelle (si nécessaire)

**SSID** : Le SSID est un « nom » (chaîne de caractères) identifiant votre réseau sans fil. Pour faire partie de ce réseau sans fil, votre produit et les autres équipements WiFi doivent utiliser le même SSID. Le SSID peut comprendre jusqu'à 32 caractères. Respectez les majuscules et les minuscules lors de la saisie du SSID. Le SSID par défaut est « acksys ».

**ATTENTION** : le SSID n'est pas diffusé par défaut.

**Canal radio** : Vous devez choisir un canal radio (1-13) en plus du SSID pour définir la fréquence de transmission sur laquelle le produit va communiquer avec les autres éléments du réseau WiFi. Il est recommandé de ne pas utiliser plus de 3 canaux WiFi dans une même zone de couverture afin d'éviter les perturbations. Il est également recommandé de laisser au moins deux canaux de libre entre chaque canal utilisé. En mode AD-HOC, tous les équipements doivent avoir le même canal radio. La législation sur l'utilisation de ces canaux étant différente d'un pays à l'autre, vérifiez quels sont les canaux que vous pouvez utiliser. Le Radio channel par défaut est « 6 ».

**Adresse IP** : Si vous n'utilisez pas DHCP vous devez affecter une adresse IP au produit. Vous ne **POUVEZ PAS** en choisir une au hasard. Si vous ne connaissez pas une adresse IP valide sur votre réseau, contactez votre administrateur réseau. L'adresse IP par défaut est 192.168.1.253

**Masque de sous réseau « subnet mask »** : Vous devez affecter un masque de sous réseau au produit. Pour cela, référez-vous au masque de votre réseau existant. En cas de doute, consultez votre administrateur réseau. Le masque de sous réseau par défaut est 255.255.255.0

#### 4. Connexion de l'alimentation secteur

Raccordez un câble secteur 3 fils 1.5 mm2 avec terre au bornier d'alimentation situé à l'intérieur du coffret. Le produit n'a pas de bouton Marche / Arrêt. Il démarre automatiquement dès raccordement de l'alimentation.

#### 5. Connexion du câble réseau

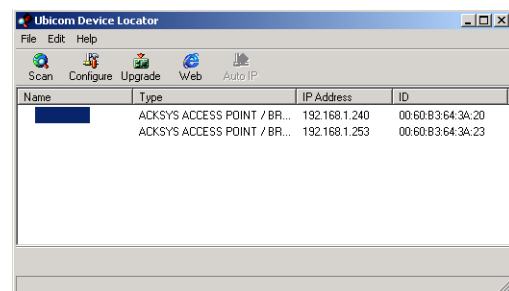
Raccordez un câble réseau Ethernet 8 fils, catégorie B, classe 5 au bornier réseau situé à l'intérieur du coffret.

### LOCALISER VOTRE PRODUIT SUR LE RESEAU

Afin de localiser votre produit sur le réseau utilisez l'application (Windows) **Locator** que vous trouverez sur le CD-ROM Acksys.

Pour ce faire, connectez le produit à votre réseau, exécutez locator.exe, puis cliquez sur Scan.

Locator se présente de la manière suivante :



**Scan** : Lorsque vous cliquez sur ce bouton, locator cherche votre produit sur le réseau.

**Avant d'utiliser les autres boutons, sélectionnez un équipement.**

**Configure** : Lorsque vous cliquez sur ce bouton, vous pouvez configurer l'adresse IP du produit ou activer DHCP.

**Auto IP** : Si ce bouton est validé, DHCP client est automatiquement activé. Ne pas l'utiliser si vous n'avez pas de serveur DHCP sur votre réseau.

*Pour les boutons suivants, vous devez au préalable configurer l'adresse IP*

**Upgrade** : Ce bouton n'est pas fonctionnel. Pour mettre à jour votre produit vous devez utiliser la page web d'administration.

**Web** : Lorsque vous cliquez sur ce bouton, la page web d'administration est exécutée avec l'équipement sélectionné.

**DTFRUS029 rév. A-2, 12 Juin 2007 - Copyright © 2005 par ACKSYS.** L'un ou l'autre des deux documents ne pourra être reproduit sans le consentement préalable de ACKSYS, 10 rue des Entrepreneurs, ZA Val Joyeux, 78450 VILLEPREUX.

**Avertissement.** Ce document n'est pas contractuel. ACKSYS ne garantit en aucune façon le contenu du présent document et dégage son entière responsabilité quant à la rentabilité et à la conformité du matériel aux besoins de l'utilisateur. ACKSYS ne pourra en aucun cas être tenu pour responsable des erreurs éventuellement contenues dans ce document, ni des dommages quelle qu'en soit leur importance, du fait de la fourniture, du fonctionnement ou de l'utilisation du matériel. ACKSYS se réserve le droit de réviser périodiquement ce document, ou d'en changer le contenu, sans aucune obligation pour ACKSYS d'en aviser qui que ce soit.

### CONFIGURER VOTRE PRODUIT

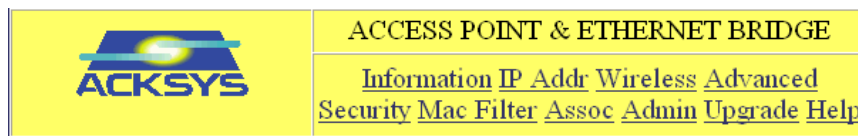
Pour changer les paramètres du produit (Adresse IP, SSID, sécurité, etc), exécutez la page web d'administration. Pour cela, vous avez 2 solutions :

- tapez dans la barre d'adresse de votre navigateur web <http://192.168.1.253> (192.168.1.253 est l'adresse IP par défaut du produit, si vous avez déjà modifié cette adresse, tapez la nouvelle)
- exécutez locator (Cf. Localiser votre produit sur le réseau), cliquez sur Scan, sélectionnez votre équipement et cliquez sur Web.

Une fenêtre Windows s'ouvre (Cf. ci-dessous). Pour entrer dans le module d'administration, vous devez taper un nom d'utilisateur ainsi qu'un mot de passe. Le nom d'utilisateur par défaut du produit est "root" et le mot de passe par défaut est "root".



Le module d'administration se présente de la manière suivante :



- **Information** : Informations de base concernant le produit sélectionné.
- **Ip Addr** : Configuration de l'adresse IP.
- **Wireless** : Configuration des caractéristiques de base 802.11b (SSID, canal radio, etc). Vous pouvez également sélectionner le mode de fonctionnement (Access point, Bridge in infrastructure mode, Bridge in AD-HOC mode).
- **Advanced** (seulement en mode Access point) : Configuration des caractéristiques avancées 802.11b.
- **Security** : Configuration des sécurités 802.11b et des options d'encryptage.
- **Mac filter** (seulement dans le mode Access point) : Activation du filtre d'adresse MAC.
- **Assoc** :  
En mode Access Point : Liste de toutes les stations associées au point d'accès.  
En mode Bridge : Liste de toutes les stations qui dialoguent sur la partie du réseau où se trouve le bridge.
- **Admin** : Modification du mot de passe, redémarrage du produit ou paramétrage par défaut.
- **Upgrade** : Téléchargement de la mise à jour du firmware.
- **Help** : Vous trouverez un lien vers le site web Acksys ainsi que les informations nécessaires pour contacter la hotline.

### MISE A JOUR DU PRODUIT

La dernière mise à jour du firmware du produit est téléchargeable sur le site web [www.acksys.fr](http://www.acksys.fr)

Séquence de mise à jour :

- Connectez-vous sur la page web d'administration
- Cliquez sur Upgrade
- Sélectionnez votre fichier (vous pouvez indiquer le chemin du dossier)
- Cliquez sur le bouton "upgrade WL-ACCESS"
- Si la mise à jour est réussie, le produit redémarre.

### EN CAS DE DYSFONCTIONNEMENT

Vérifiez les points ci-dessous avant d'appeler le support technique. Si toutefois vous devez appeler le support technique, vous devrez au préalable vous munir des informations concernant la structure de votre réseau, adresses IP des différents équipements, configuration de votre PC et du système d'exploitation.

*Les contrôles doivent être faits dans l'ordre indiqué.*

#### 1. Vérifiez le matériel

Dix voyants visibles à l'intérieur du coffret permettent d'indiquer l'état du produit.

##### Power :

Ce voyant s'allume lors de la mise sous tension.

##### Diag / Lan Col :

- Après la mise sous tension, ce voyant reste allumé jusqu'à ce que le produit soit initialisé (moins d'une seconde ou environ dix secondes après une mise à jour)

Si le voyant reste allumé à la mise sous tension, cela signifie que le produit est hors d'usage. Couper l'alimentation quelques secondes puis refaites un essai.

##### WlanTx/Rx :

- Ce voyant s'allume lors de l'envoi ou la réception de données sur le réseau WIFI.
- Si le voyant reste éteint pendant que votre équipement envoie des données, cela signifie que le SSID est incorrect, l'adresse IP du produit est incorrecte ou que le produit n'est pas connecté à un même SSID que votre équipement.

##### LanTx/Rx :

- Ce voyant s'allume lors de la détection du lien Ethernet et clignote lors de l'envoi ou la réception de données sur le réseau LAN.

##### Diag / Lan Col + WlanTx/Rx :

Un clignotement alternatif de ces voyants signifie que le produit est installé en dehors de la zone de couverture du point d'accès ou que le SSID configuré dans le produit n'est pas celui déclaré dans le point d'accès. Déplacez alors le produit ou changez l'orientation de l'antenne, contrôlez et corrigez le SSID.

##### RF signal quality (significatif en mode bridge infrastructure uniquement) :

6 LED vous permettent de vérifier la qualité du signal RF. Si seulement la LED rouge est allumée, vous devez avoir un problème de communication avec le point d'accès. Changez l'orientation des antennes, ou déplacez le produit. Si toutes les LED clignotent, le produit est hors de portée du point d'accès, ou il ne trouve aucun point d'accès avec le même SSID que lui.

#### 2. Vérification de la configuration WLAN

Si votre équipement WiFi ne peut pas être connecté au produit, vérifiez votre configuration WiFi. Le SSID doit être le même pour votre produit et vos équipements. Si votre équipement WiFi est connecté au produit, mais que vous ne pouvez envoyer de données sur les autres équipements, vérifiez vos clés WEP.

Pour les autres cas, désactivez les options de sécurité sur le produit, et recommencez.

#### 3. Vérification de la topologie du réseau

Vous devez vous assurer que l'adresse IP utilisée par le produit n'est pas affectée à un autre équipement sur votre réseau. Pour cela, vous pouvez utiliser la commande « ping » à l'adresse IP du produit.

Par défaut, l'adresse du produit est 192.168.1.253. Dans ce cas, déconnectez le produit de votre réseau et tapez :

**C:\> ping 192.168.1.253**

Suivant la nature du message retourné, vous pouvez savoir si l'adresse 192.168.1.253 est utilisée sur votre réseau :

- **délai d'attente de la demande dépassé** : l'adresse IP indiquée n'est pas utilisée.
- **réponse de 192.168.1.253** : l'adresse IP indiquée est utilisée par un autre équipement.

Remarque : si vous avez modifié l'adresse IP du produit, faites un « ping » à cette nouvelle adresse.

#### 4. Produit non trouvé par « locator »

- Locator scanne seulement le réseau local. Les équipements situés derrière une passerelle ne seront pas vus.
- Si vous utilisez un firewall, vérifiez qu'il ne bloque pas le port UDP 17784.

### CARACTERISTIQUES TECHNIQUES

Les borniers d'alimentation et Ethernet sont situés à l'intérieur du coffret.

Connecteur Ethernet		Connecteur d'alimentation	
Pin	Nom du signal	Pin	Nom du signal
1 (orange/blanc)	TD+(In)	1 (marron)	phase
2 (orange)	TD- (Out)	2 (bleu)	neutre
3 (vert/blanc)	RD+ (Out)	3 (vert/jaune)	terre
4 (bleu)	Non utilisé		
5 (bleu/blanc)			
6 (vert)	RD- (In)		
7 (marron/blanc)	Non utilisé		
8 (marron)			

Suivant les versions de produits, la fonction reset est implémentée dans l'une des 2 formes suivantes :



##### Bouton Reset

Pressez 2 secondes pour restaurer les paramètres par défaut



##### Switch Reset

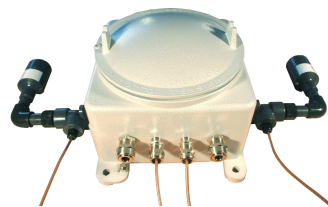
Mettez le Switch sur ON puis repasser après 2 sec sur OFF pour restaurer les paramètres par défauts.

Les paramètres par défaut sont : Mode point d'accès, IP : 192.168.1.253, SSID : acksys, Channel 6, WEP key désactivé)

<b>ACKSYS</b> COMMUNICATIONS & SYSTEMS 10, rue des Entrepreneurs ZA Val Joyeux 78450 VILLEPREUX FRANCE	 Tel : +33 (0)1 30 56 46 46 Fax : +33 (0)1 30 56 12 95 Web : <a href="http://www.acksys.fr">www.acksys.fr</a> Hotline : <a href="mailto:support@acksys.fr">support@acksys.fr</a> Sales : <a href="mailto:sales@acksys.fr">sales@acksys.fr</a>
---	--

# WL-ACCESS-ATEX

## FOR EXPLOSIVE AREA



- ✓ WiFi IEEE 802.11b access point or Ethernet to WiFi bridge
- ✓ AC power supply, 85 to 264V, 3W, 3-point screw-in terminal
- ✓ Ethernet 10BaseT, 8-point screw-in terminal
- ✓ Aluminum enclosure, EX II 2GD Eexd IIC, IP66 protection
- ✓ Two 3 dBi omni-directional antennas, EX II 2GD Eexe II T6, IP66 protection
- ✓ Compact metal housing except WP version
- ✓ Operating temperature range: -20°C to + 80°C (HR 0- 95%)
- ✓ Storage temperature range: -40°C to + 85°C
- ✓ Size and weight of enclosure: 276 x 276 x 217 mm, 11.1 Kg
- ✓ Size and weight of antenna: 250 x 200 x 25 mm, 350g
- ✓ 4 independent WEP keys
- ✓ 300m nominal range (open space)

## GETTING STARTED

**Important: Device installation rules in Ex zone is described in the ATEX 94/9/EC, annex II, 1.0.6 European directive.**

### 1. Download the documentation

Please download the last documentation on our web site [www.acksys.fr](http://www.acksys.fr)

### 2. Working mode selection

The device is equipment which creates a link between our Ethernet and the WiFi IEEE 802.11b. You can configure it in 3 different operating modes:

- **Access point:** In this mode, the device creates an access on your local wired network (Ethernet) for the others WiFi equipment. WiFi equipment can communicate with all devices on your network (WiFi and Ethernet) through the device.
- **Bridge AD-HOC:** In this mode, the device provides a WiFi interface for your Ethernet equipment in order to establish a communication with one or several WiFi equipment in AD-HOC mode. An Access point is not required.
- **Bridge Infrastructure:** In this mode, makes possible to connect your wired equipment (Ethernet) to the WiFi network. You must, however, have an access point (or a device in Access point mode).  
*Upon delivery, the default enabled firmware is Access Point*

### 3. Collect network characteristics

You will need at hand some information about your LAN. The following is required :  
WiFi network Identifier "SSID" (see below)  
Radio channel (see below)  
Device IP address (see below)  
LAN subnet mask (see below)  
Gateway address (if required)

**SSID:** The SSID is a character string used to identify your WiFi network. To share the same WiFi network, your device and the other WiFi equipment must use the same SSID. The SSID is up to 32 characters length. Respect the capital letters when you type the SSID. The default SSID is "acksys".

**WARNING :** the SSID is not broadcast by default.

**Radio channel:** You must choose a radio channel (1-13) in addition to the SSID to define the transmission frequency that the device will use to communicate with the other WiFi equipment. It is recommended to use less than 3 channels in the same zone of cover in order to avoid the disturbances. It is also recommended to have at least two free channels between each radio channel. In AD-HOC mode, all the equipment must have the same Radio channel. The legislation is different in each country, check what are the channels you can use in the country where you install the device. The default Radio channel is "6".

**IP address:** If you don't use DHCP you must define an IP address for the device. You cannot just pick one at random. If you don't know a valid IP address on your network, please contact your network administrator. The default IP address is 192.168.1.253

**Subnet mask:** You must configure a subnet mask for the device. Refer to the subnet mask of your local network. In doubt, please contact your network administrator. The default subnet mask is 255.255.255.0

### 6. Connect power supply

Connect a 3 wires cable (1.5 mm2) with earth to the 3-point screw-in terminal located inside the enclosure. Notice that device has no ON/OFF switch. The device turns on automatically when AC power is supplied.

### 7. Ethernet cable

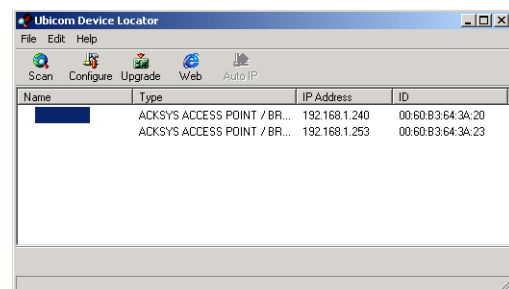
Connect a standard Ethernet cable, category B, class 5 to the 8-point screw-in terminal located inside the enclosure.

## LOCATE YOUR DEVICE ON THE NETWORK

In order to locate your device on the network use the Windows application **Locator** which you will find on the Acksys CD-ROM.

Connect the device on your local network, run locator.exe, then click on Scan.

Locator is presented in the following way:



**Scan:** When you click on this button, locator looks for your device on the network.

*Before using other buttons, first select a device.*

**Configure:** When you click on this button, you can configure IP address of the device or activate DHCP.

**Auto IP:** If this button is valid, when you click on, DHCP client is automatically enabled for your device. If you do not have DHCP server on your network, do not use this button.

*For the following buttons, your device must have working IP configuration.*

**Upgrade:** This button is not valid. To upgrade the WL-ABOARD/N you must use the administration web page.

**Be careful:** If your device is behind a gateway, locator cannot find it. In this case use a computer on the same network during IP address setup (put it back on it LAN before proceeding to administration).

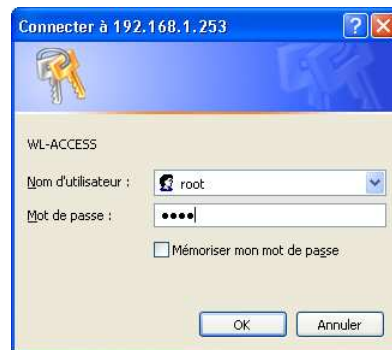
**Web:** When you click on this button, the administration web page is running with the selected device.

## CONFIGURE YOUR DEVICE

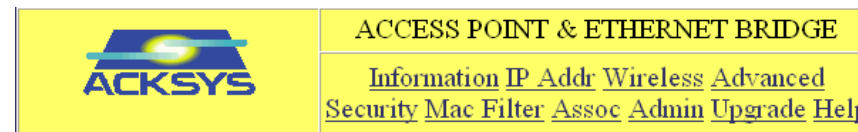
To change any parameter of device (IP address, SSID, security, etc), run the **administration web page**. You have 2 ways to do it :

- Run your web browser, and address field type <http://192.168.1.253> (192.168.1.253 is the default IP address of the device, if you have already changed at, type the new one).
- Run locator (See « Find your device on the network »), click on Scan, select your device and click on Web.

A window appears (see below). To enter in administration module you must type a user name and password. The default user name is "root", and the default password is "root".



The administration module is presented in the following way :



- **Information:** Basic information about the selected device.

- **IP Addr:** Configuration of the IP address.

- **Wireless:** Configuration of the basic 802.11b settings (SSID, radio channel, etc). You can select the device mode (Access point, Bridge in infrastructure mode, Bridge in AD-HOC mode).

**Advanced** (only in Access Point mode): configuration of advanced 802.11b settings.

- **Security:** Configuration of the 802.11b security and encryption options.

- **Mac filter** (only in Access point mode): activation of the MAC address filtering.

- **Assoc:**  
In Access Point mode: This is the list of all the stations that are associated with the device.  
In Bridge mode: This is the list of all stations that are being bridged.

- **Admin:** Modification of the password, reboot of the device, or configuration of default settings.

- **Upgrade:** Downloading of the new firmware.

- **Help:** You will find a link to Acksys web site, and information to access the hotline

## UPGRADE YOUR DEVICE

To upgrade the device firmware, download the last firmware on our web site [www.acksys.fr](http://www.acksys.fr)

Sequence of update:

- Connect you on administration web page
- Click on Upgrade
- Choose your file (you can type file's path)
- Click on Upgrade button
- If the upgrade is successful, the device restarts.

## TROUBLESHOOTING

Please check the following step before calling for support. If you must call, we will need complete information about your network topology, IP addresses of intervening devices, model of the computer and operating system.

*The checks should be done in the order given below.*

### 1. Checking the hardware

Ten LEDs, located inside the enclosure, allow hardware diagnostic.

**Power:**

This led is on when power is connected.

**Diag/Lan Col:**

- When resetting, this led stays lighten until the device is ready to use (usually in less than one second, or in about 10 seconds after upgrade)

If the "Diag" led stays lighten at power up, the device is out of order. Try to power it down, and then up again after a few seconds

**WlanTx/Rx:**

- This Led flashes when sending or receiving data on the WLAN

If the WLAN Tx/Rx LED stays off while your device is sending data, it means that your SSID is bad, the device IP address is not correct, or the device is not connected to the same SSID than your device.

If the WLAN Tx/Rx LED stays off while you are sending data to your device, it means that your cable is bad, the device IP address is not correct.

**LanTx/Rx:**

- This LED is on if Ethernet link is detected, and flashes when sending or receiving data on the LAN.

**Diag / Lan Col + WlanTx/Rx:** An alternative blink of these LEDs means that the device is out of range of access point, or the SSID configured in device is not the same as the access point. Move the unit or change the direction of the antenna, check and correct the SSID.

**RF signal quality (significant only in bridge infrastructure mode):**

You can use these 6 LED to check the RF signal quality.

If only the red LED is on, you can have communication problems with access point (AP). Change antennas orientation, or move the device.

If all LED are flashing, the device is out of range of AP, or it does not find an AP with the same SSID as itself.

### 2. Checking WLAN configuration

If your WiFi equipment cannot be connected to ACKSYS device, check your WiFi configuration. SSID must be the same between your ACKSYS device and your equipment.

If your equipment is connected to ACKSYS device, but you can't send data to any devices, check your WEP key configuration. For other cases disable security options on device, and try again.

### 3. Checking the network topology

You must be sure that the IP address used by the device is not used by another equipment on your network.. In order to verify, you can « ping » the device.

The default IP address of the device is 192.168.1.253. In this case, disconnect the device and type :

**C:\> ping 192.168.1.253**

According to the nature of the message, you can know if the address 192.168.1.253 is used on your network:

- **request timeout:** this IP address is not used.
- **answer from 192.168.1.253:** this IP address is used by another equipment.

Be careful: If you have already changed the IP address of your device, ping the new one.

### 4. Product no found by locator

- Locator only scans the local network. Devices located behind a gateway are not seen.
- If you use a firewall on your computer, check if the UDP port 17784 is not blocked.

## CONNECTORS DESCRIPTION

Ethernet and power supply connectors are located inside the enclosure.

Ethernet connector		Power supply connector	
Pin	Signal name	Pin	Signal name
1 (orange/white)	TD+(In)	1 (brown)	phase
2 (orange)	TD- (Out)	2 (blue)	neutral
3 (green/white)	RD+ (Out)	3 (green/yellow)	earth
4 (blue)	Not used		
5 (blue/white)			
6 (green)	RD- (In)		
7 (brown/white)	Non utilisé		
8 (brown)			

*According to WL-ACCESS-ATEX release, reset function is done by a reset button or a switch as described below:*



**Reset Button**

Press 2 seconds to restore factory settings

ON



**Reset Switch**

Put Switch on ON position and after 2 sec put the switch on OFF position to restore factory settings

OFF

The factory settings are: Access Point mode, IP : 192.168.1.253, SSID: acksys, Channel 6, WEP key disable)

**ACKSYS**  
COMMUNICATIONS & SYSTEMS  
**10, rue des Entrepreneurs**  
**ZA Val Joyeux**  
**78450 VILLEPREUX**  
**FRANCE**

Tel : +33 (0)1 30 56 46 46  
Fax : +33 (0)1 30 56 12 95  
Web : [www.acksys.fr](http://www.acksys.fr)  
Hotline : [support@acksys.fr](mailto:support@acksys.fr)  
Sales : [sales@acksys.fr](mailto:sales@acksys.fr)